

2021년도 지방장애인기능경기대회 개 최 계 획 서

주최



고용노동부

주관



사단법인

한국장애인고용안정협회 경남지부

Korea Employment Security Association for the Disabled Gyeongnam Branch

목 차

1. 추진경과	2
2. 목 적	3
3. 추진방침	3
4. 대회개요	4
5. 세부계획	4
가. 대회일정	4
나. 조직위원회 및 집행위원회 등 구성 및 역할	5
다. 실시 직종 및 시·도별 참가 선수 규모	8
라. 참가 자격 및 참가 접수 방법 등	11
마. 경기과제	12
바. 대회 개최 방법, 경기장/선수촌 선정 및 준비	12
사. 경기용 지급재료의 조달 및 공급	13
아. 경기 집행 및 채점	13
자. 입상자 결정	13
차. 시상 및 특전	13
6. 기타사항	14
가. 작품 및 잔여 자재 처리	14
나. 결과 보고서 작성	14
7. 대회 준비에 관한 사항	15
가. 지원 및 협조 사항	15
나. 대회 추진 일정	16
※ 장애인 고용 촉진 및 활성화 방안/기대효과	17

1. 추진 경과

- 가. 지방장애인기능경기대회는 1996년도 제1회 대회를 시작으로 2019년까지 총 24회 대회를 치르는 동안 대회 규모와 참여 면에서 크게 성장하였음
- 나. 1999년부터 한국장애인고용안정협회(이하 ‘협회’)가 한국장애인고용공단(이하 ‘공단’)과의 민간위탁 약정체결을 통하여 지방장애인기능경기대회를 22회째 주관하였고, 전(全) 장애계의 참여와 협조 속에 대회를 치러옴
- 다. 그동안의 성과로 참가자들의 과제 수행 능력과 수준이 꾸준히 향상되고 있으며, 지역 내 우수한 기능 장애인을 발굴·육성 하는데 크게 이바지하여 왔음
- 라. 제9회 국제장애인기능경기대회에서 한국 대표팀이 6연패(7차례 종합우승)를 달성함으로써 지방장애인기능경기대회가 세계적인 선수를 발굴하는데 밑거름 역할을 함

[역대 지방장애인기능경기대회 개괄]

(단위: 개, 직종 또는 명)

구분	기간	개최지	경기직종	접수인원	참가인원	입상자
2020년	6. 24. ~ 6. 26.	17개 시도	29	2,544	1,865	772
2019년	6. 26. ~ 6. 28.	17개 시도	29	3,165	2,576	881
2018년	6. 27. ~ 6. 29.	17개 시도	34	3,535	2,764	920
2017년	6. 28. ~ 6. 30.	17개 시도	34	3,514	2,810	905
2016년	6. 29. ~ 7. 1.	17개 시도	34	3,648	2,984	909
2015년	7. 22. ~ 7. 24.	17개 시도	34	3,256	2,588	839
2014년	6. 25. ~ 6. 27.	17개 시도	34	3,647	2,971	854
2013년	5. 29. ~ 5. 31.	16개 시도	30	3,707	3,104	854
2012년	6. 13. ~ 6. 15.	16개 시도	31	3,546	2,885	819
2011년	6. 22. ~ 6. 24.	16개 시도	31	3,463	2,832	822
2010년	6. 16. ~ 6. 18.	16개 시도	25	3,532	2,905	825
2009년	5. 27. ~ 5. 29.	16개 시도	23	3,687	3,102	841
2008년	6. 25. ~ 6. 27.	16개 시도	29	3,758	3,126	890
2007년	5. 30. ~ 6. 1.	16개 시도	29	3,572	3,110	870
2006년	6. 21. ~ 6. 23.	16개 시도	30	3,420	2,877	876
2005년	6. 8. ~ 6. 10.	16개 시도	30	3,430	2,906	1,001

2004년	6. 9. ~ 6. 11.	16개 시·도	30	3,123	2,794	963
2003년	5. 27. ~ 5. 29.	16개 시·도	29	2,856	2,480	871
2002년	4. 8. ~ 4. 10.	16개 시·도	28	2,730	2,318	852
2001년	6. 14. ~ 6. 16.	16개 시·도	28	2,416	2,126	827
2000년	6. 29. ~ 7. 1.	16개 시·도	28	2,002	1,739	700
1999년	7. 8. ~ 7. 10.	16개 시·도	28	2,032	1,675	700
1998년	6. 11. ~ 6. 13.	16개 시·도	28	1,703	1,453	626
1997년	6. 12. ~ 6. 14.	11개 시·도	28	1,096	877	432
1996년	5. 10. ~ 5. 12.	7개 시·도	26	612	515	265

2. 목적

- 가. 지역 내 우수한 기능 장애인을 발굴·육성하여 기능수준 향상하고 고용촉진 및 안정된 직업생활 도모
- 나. 장애인의 기능 존중 풍토 조성과 사회 일반의 인식개선 제고
- 다. 현대 산업 사회에 부응하는 기능 인력의 저변 확대 유도 및 지역 장애인의 화합과 축제의 장으로써 지역사회 통합에 기여

3. 추진방침

- 가. 협회 본부의 장애인 관련 단체의 장을 위시한 대회 조직위원회를 구성하고, 17개 시·도별 대회 집행위원회를 조직하여 대내외적으로 유기적인 조직 협조 체계구축
- 나. 정확한 경기 과제 출제·검토와 철저한 보안 유지, 공정한 경기 운영과 명료한 결과 도출을 위하여 경기 진행, 경기 과제 채점 및 입상자 선정에 만전
- 다. 전국 17개 시·도별 동시 개최를 통해 제38회 전국장애인기능경기대회에 출전할 우수한 지역 대표 선수 선발
 - ※제37회(2020년), 제38회(2021년) 전국장애인기능경기대회 개최일: 2021.9월경 경상북도 일대
 - 2020년 취소된 37회와 2021년도 38회를 같은 일정에 별도로 진행 예정 임.
- 라. 다양한 매스미디어 매체 활용 및 다각적인 홍보 활동을 통하여 대회 목적에 부합하는 성공 개최와 활성화 유도

4. 대회개요

구분	내용
대회명칭	■ 2021년도 경상남도 장애인기능경기대회
주최	■ 고용노동부, 경상남도
주관	■ 한국장애인고용공단, 한국장애인고용안정협회
대회기간	■ 2021. 6. 28.(월) ~ 230(수), 3일간
개최지/경기장	■ 17개 시도 지역/폴리텍대학, 공업고등학교 및 직업전문학교 등
실시직종/참가선수	■ CNC 선반 등 29개 직종/약 2,900여명 참가 예정
주요행사	■ 개회식, 시상식 및 작품 전시 등
시상	■ 정규직종: 금상 50만원, 은상 30만원, 동상 20만원 ■ 시범직종: 금상 30만원, 은상 20만원, 동상 10만원 ■ 레저 및 생활기술 직종: 금상 30만원, 은상 20만원, 동상 10만원
참가장려금	■ 5만원(입상 및 기권자, 부정행위자, 채점 기준에 따라 실격자는 제외) (※ 단, e-스포츠 직종은 전국대회 참가자 선발을 위한 온라인 예선으로 지급 제외)

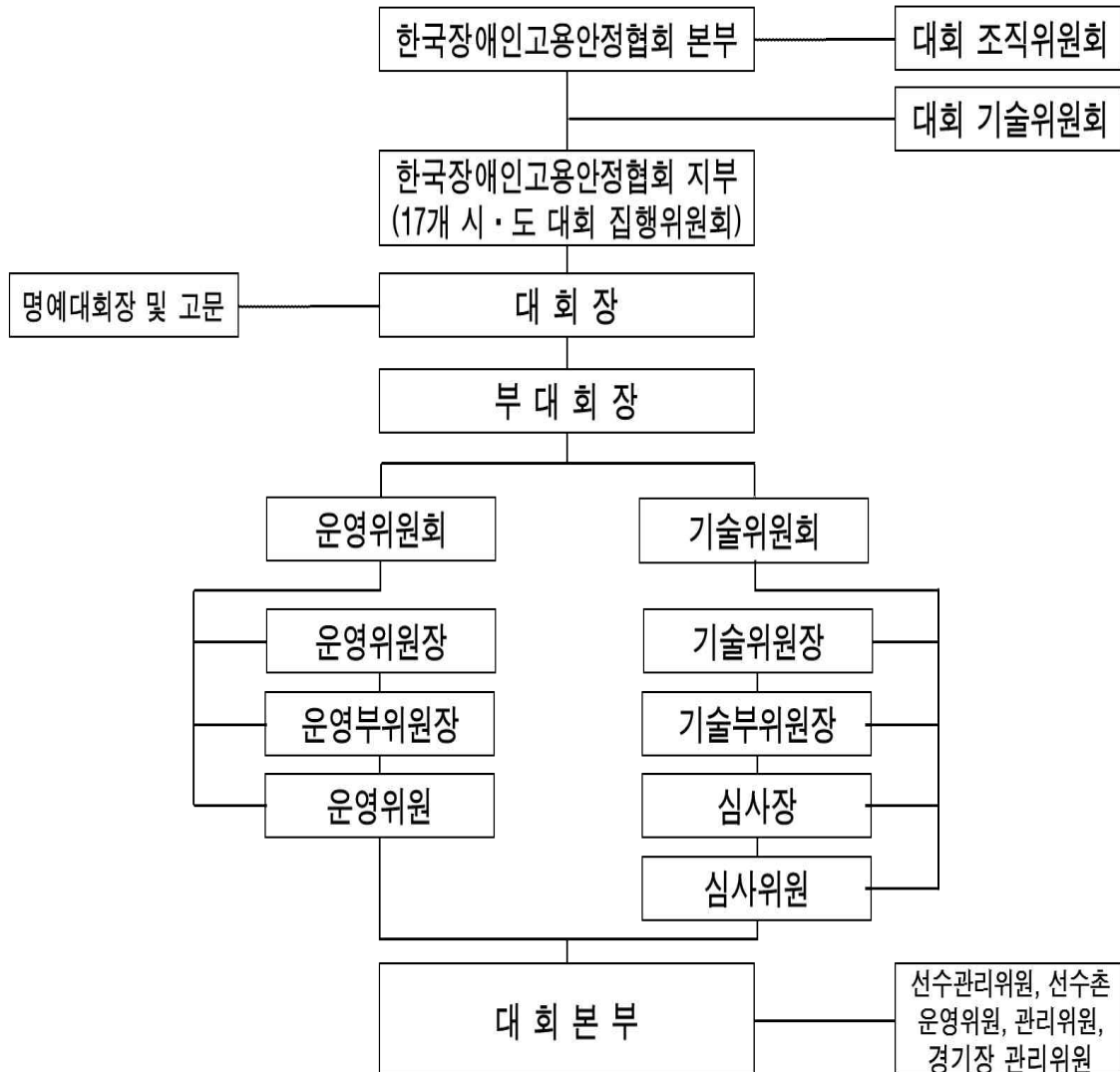
5. 세부계획

가. 대회일정

일자	시간	일정	비고
6. 28(1일차)	14:00 ~ 14:30 14:30 ~ 15:00 15:00 ~ 16:00 16:00 ~ 17:00	■ 개회식장 집결 및 선수 등록 ■ 식전 준비 및 선수 도열 ■ 개회식 ■ 기술위원회의(경기장 점검 등)	시·도지부 실정에 따라 개회식 시각 가변
6. 29(2일차)	08:00 ~ 08:30 08:30 ~ 09:00 09:00 ~ 12:00 12:00 ~ 13:00 13:00 ~ 16:00 16:00 ~ 18:00 18:00 ~ 18:30 18:30 ~ 19:00	■ 선수 출전 확인(등록) ■ 경기장 입실 및 시운전 ■ 직종별 경기 ■ 중식 ■ 직종별 경기 ■ 채점 및 심사 ■ 경기 강평(가입상자 발표) ■ 기술위원회의(입상자 확정)	-
6. 30(3일차)	09:30 ~ 10:00 10:00 ~ 12:00	■ 시상식(폐회식)장 집결 ■ 시상식 및 폐회식	입상작 전시회 시·도지부 실정에 따라 폐회식 시각 가변

나. 조직위원회 및 집행위원회 등 구성 및 역할

1) 총괄 조직도



2) 본부

가) 대회 조직위원회

- 구성: 장애인 관련 단체(한국지체장애인협회, 한국농아인협회, 한국시각장애인연합회, 한국장애인단체총연합회, 한국장애인단체총연맹, 한국지적발달장애인복지협회, 한국장애인복지관협회, 한국장애인고용공단 등 장애계를 대표할 수 단체)의 장으로 구성
- 역할
 - 대회 운영에 관련된 일반 사항 / 관련 행사의 지원 및 참여에 관한 사항
 - 단체 간 이견 조정 및 협조 사항 / 대회 전반에 대한 운영 보고

■ 대회와 관련한 중요 의결 사항

- 위촉: 협회 본부와 장이 장애인 대표 단체의 장을 위촉

나) 대회 기술위원회

- 해당 직종 전문가(전국장애인기능경기대회 심사장과 심사위원)로 구성
- 역할
 - 경기 과제의 출제(출제 범위 등 선정)
 - 경기 과제의 검토(출제 난이도 및 오류 수정)
- 위촉: 「장애인기능경기대회업무처리규칙」(이하 ‘대회업무처리규칙’ 이라 함)에 따라, 협회 본부 또는 공단에서 위촉

3) 지부

가) 시·도별 집행위원회

- 위촉 및 구성
 - 대회업무처리규칙에 따라, 적격자를 위촉
 - 대회장 1명, 부대회장 1~3명, 운영위원회 및 기술위원회 등
 - 대회장: 지역을 관할하는 지방자치단체의 장으로 하고, 부득이한 경우에는 해당 지역의 저명인사 중에서 위촉

※ 중앙선거관리위원회 유권해석(시도지사의 대회장 위촉) 참조

- 부대회장: 해당 지역의 저명인사로 위촉

※ 명예대회장 및 고문: 해당지역의 저명인사를 대회장으로 추대한 경우에는 대회의 원활한 개최를 위하여 해당 지역 지방자치단체의 장을 명예대회장 또는 고문으로 위촉할 수 있고, 필요에 따라 약간 명을 고문으로 위촉

- 운영위원장: 대회 주관 기관의 장
- 기술위원장: 대회업무처리규칙 별표의 기준에 따라 위촉

- 직무

- 대회장: 대회 총괄(운영위원장이 대회장의 직무를 대행할 수 있음)
- 부대회장: 대회장 보좌
- 운영위원장: 대회 운영에 관한 제반사항 총괄
- 기술위원장: 경기 집행 등에 관한 제반사항 총괄

나) 시·도별 운영위원회

- 구성: 운영위원장 1명, 운영부위원장 1~3명, 운영위원 15명 이내
- 기능
 - 대회 집행 계획의 수립 및 추진 / 참가 선수의 모집 및 선발

- 관련 행사의 지원 및 참여 / 대회 홍보

- 그 밖의 대회 운영

- 위촉: 대회업무처리규칙에 따라, 직무를 수행할 수 있는 적격자를 대회장이 위촉

다) 시·도별 기술위원회

- 구성: 기술위원장 1명, 심사장 1명(직종별), 심사위원 2명 이상(직종별)

- 기능

- 경기 과제의 보안 관리 / 경기용 재료 및 작품 관리

- 경기 진행과 감독 / 심사채점 및 채점표의 작성

- 기술평가서 작성과 경기 강평 / 입상자 및 유공 기술위원의 표창 건의

- 기술회의 주관 / 기타 경기 집행과 관련한 기술적인 사항

- 위촉: 대회업무처리규칙에 따라, 해당 직종 전문가를 대회장이 위촉

라) 시·도별 대회본부

- 구성: 대회 주관기관 임·직원으로 필요 인원

- 기능

- 개회식, 시상식 등 행사 준비와 진행 / 대회 과제와 보안 재료의 운반·보관·관리

- 경기 중 발생하는 불량자재나 부족한 자재의 보급 조치 / 경기장 주변 상태 확인·점검

- 경기현황 파악(참가, 불참, 기권, 직종별 경기시간 등) / 입상자 명단 작성 및 확정

- 경기 중 발생하는 문제점의 해결 또는 조정 / 기술회의 준비

- 대회 경비 집행 / 그 밖의 대회운영에 관한 사항

마) 기타

- 구성: 선수관리위원 약간 명, 선수촌운영위원 약간 명, 관리위원 직종별 1명, 경기장 관리위원 경기장별 1명

- 기능: 대회 지원 업무 수행

- 위촉: 직무를 수행할 수 있는 적격자를 대회장이 위촉

다. 실시 직종 및 시·도별 참가 선수 규모

1) 실시직종 : CNC 선반 등 총 29개 직종

구분		직종명
기능경기	정규(19개)	가구제작, 귀금속공예, 나전칠기, 목공예, 시각디자인, 양복, 양장, 워드프로세서(뇌병변장애 중증장애인*), 웹마스터, 전산응용기계제도(CAD), 전자기기, 전자출판, 점역교정(시각장애 중증장애인*), 컴퓨터수리, 컴퓨터프로그래밍, 컴퓨터활용능력, 한복, 화훼장식, CNC선반
	시범(7개)	건축제도 CAD, 자전거조립, 제과제빵(발달장애*), 안마(시각장애 중증장애인*), PCB설계, 바리스타, Word processor
레저 및 생활기술경기(3개)		그림, 네일아트, e-스포츠(중증장애인*) ※ 레저 및 생활 기술 직종은 중증장애인만 참가 가능

※ 시범직종 중 보조기기제작 및 치과기공 직종은 2016년도, 패션디자인 및 JEWELRY디자인 직종은 2018년도 대회부터 폐지

※ 2019년도부터 3D프린팅, 게임캐릭터디자인, 영어번역(시각1~3급), 보석가공, 인테리어디자인 직종은 지방대회 없이 전국대회만 개최

※ *표시 직종은 해당되는 장애유형과 장애등급의 장애인만 참가 가능

※ 중증장애인(「장애인고용촉진 및 직업재활법 시행령」 「제4조(중증장애인의 기준)」의 기준에 따름)[중증장애인 확인서가 필요한 경우 공단 지사로 문의]

2) 변경사항

가) 20년 전국대회 참가예정자의 21년 전국대회 참여계획(안)

○ 참가예정자

- ‘20년 지방 및 발달대회 금상 입상자(33개 직종, 342명)
- ‘20년 지방 및 발달대회 미개최 직종으로 전국대회만 개최하는 직종 참가원서 제출자(9개 직종, 65명)

○ 21년 전국대회 참여계획(안)

- ‘20년 지방 및 발달대회 금상 입상자(33개 직종, 342명)
 - ‘21년 전국대회 참가기회 부여(예정)
- ※ 단, 상기 대상자는 ‘21년 지방 및 발달대회 동일직종 참가 제한 원칙
- 전국대회만 개최하는 직종 참가원서 제출자(한지공예등 9개 직종, 65명)
 - ‘20년 대회 취소에 따라 참가신청은 취소 처리
- ※ ‘21년 해당 직종 참가 희망자는 참가원서 재신청(단, ‘21년 지방대회 미 참가자에 한함)

○ ‘21년 전국대회 개최 계획(안)

- 장소 및 기간: 경상북도 경주시, ’ 21년 9월 예정
- 개최방식 : 동일기간 · 동일장소 · 동일과제로 각 직종을 운영하되, 제37회 참가자와 제38회 참가자를 분리하여 대회 진행 및 입상자 선정(사유 : 인력공단 자격증 회차별 발급 고려, 기능경기 규정 상 입상자는 1명씩만 선발)

※ ‘21년 코로나19 확산 추이 및 상황에 따라 일정이 변경될 수 있음

- 개최방식 및 입상자 선정 방식에 대한 공지는 예산 추가 확보 후 공지 및 안내

※ 기술위원 추가 선정 및 과제 출제 등 세부사항은 ’ 21년 기술회의 때 논의

나) 제10회 국제장애인기능올림픽 국가대표 선발전 개최방안

- 2021년 러시아(모스크바)[예정기간 : 2021. 5. 26. ~ 30] 개최 예정이 코로나19로 인해 2022년 러시아(모스크바)[예정기간 : 2022. 5월경]으로 변경 확정

- 국제장애인기능올림픽 참가직종 선정은 향후 자문회의 개최를 통해 논의 및 선정

- 국제장애인기능올림픽대회 선발전 참가자격 변경

○ 「장애인 기능경기대회 등 운영에 관한 규정」 제5조의 1 변경

- 현 규정 상 국제장애인기능올림픽 참가 선수 선발전 참가대상(전국대회 입상자)은 ’ 직전 국제대회 개최 년도부터 ’로 한정하고 있어 국제대회 전년 개최된 선발전이 전국대회 이전에 개최되면 그해 전국대회 입상자는 참가대상에서 누락되는 상황이 발생
- 국내 미개최 직종 선발전을 국제대회 전년도에 하도록 규정하고 있으나 해당 직종 개최에는 장시간 소요될 수 있어 전년도 개최 보다 대회 개최 전 선발하도록 변경

예시) 선발전(’ 15.7월) ⇒ 전국대회(‘15.9월 개최) 누락 ⇒ ’ 16년 프랑스 대회(‘16.3월)

현행	개정안
제5조(국제대회 참가 선수 선발전) ① 국제대회 참가 선수 선발전은 전국대회에서 개최되는 직종이 국제대회에서 개최되는 경우 직전 국제대회 개최년도부터 해당 국제대회 개최 전년도까지의 해당 직종 전국대회 입상자를 대상으로 하고 전국대회에서 개최되지 않는 직종이 국제대회에서 개최되는 경우 해당 직종 참가 신청자를 대상으로 국제대회 개최 전년도에 개최한다. 다만 공단은 필요한 경우 개최 시기를 조정할 수 있다.	제5조(국제대회 참가 선수 선발전) ① 국제대회 참가 선수 선발전은 전국대회에서 개최되는 직종이 국제대회에서 개최되는 경우 직전 <u>국제대회 참가 선수 선발전 이후 개최된 전국대회</u> 부터 해당 국제대회 개최 전년도까지의 해당 직종 전국대회 입상자를 대상으로 하고 전국대회에서 개최되지 않는 직종이 국제대회에서 개최되는 경우 해당 직종 참가 신청자를 대상으로 국제대회 개최 <u>전에</u> 개최한다. 다만 공단은 필요한 경우 개최 시기를 조정할 수 있다.

다) 자격증 발급 개선(변경)에 관한 사항 및 참가자 확인 강화

- 한국산업인력공단과 협조하여 장애인의 자격 발급 접근편의성 확대를 위하여 온라인으로 자격증 발급 받을 수 있도록 개선
- 2020년은 온/오프라인 병행실시로 시범운영하고, 2021년부터 온라인 발급만 실시
- 지방대회에서 자격증과 연계되는 사진 및 신분증 등 개인신분 확인 강화

< 자격증에 첨부되는 사진 규격 >

구분	자격정보시스템 (QIS)
사이즈	90X120이상 150X200이하(픽셀기준)
해상도	dpi 300 권장
확장자	JPG
용량	200KB이하

※ 참가신청 접수시 첨부사진의 위규격 준수

라) 2021년 장애인기능경기대회 폐지예고대상 직종 1년 유예 안내

- '20년 전국대회 미개최에 따른 '21년 폐지대상 직종(4개) 1년 유예

번호	구분	직종	사유	비고
1	시범직종	번역	전국대회 경기성립 직종 중 연속하여 3회 이상 7명 이하인 직종	전국대회
2		보석가공		
3		인테리어디자인		
4		PCB설계		

※ 3년('17년~' 19년)간 연속하여 전국대회 참가선수 7명 이하 4개 직종

라. 참가 자격 및 참가 접수 방법 등

1) 참가 자격

- 가) 「장애인고용촉진 및 직업재활법」 제2조와 시행령 제3조 규정에 따른 장애인으로 대회 개최일 현재 15세 이상(2006. 6. 28. 이전에 출생한 사람)인 사람
- 나) 「장애인복지법」 제2조와 시행령 제2조 규정에 의한 장애 등급에 해당하는 사람
- 다) 「국가유공자 등 예우 및 지원에 관한 법률」 제6조와 시행령 제14조 규정에 따른 상이 등급 기준에 해당하는 사람
- 라) 단, 일부 직종의 경우 다음 장애 유형과 장애 등급에 해당하는 사람만 참가 가능
 - ※ 워드프로세서 직종(뇌병변 중증장애인), 점역교정·안마 직종(시각 중증장애인), 제과제빵 직종(발달장애인), 그림, e-스포츠, 네일아트 직종(중증장애인)
- 마) 국제장애인기능올림픽대회(제1~9회) 및 전국장애인기능경기대회(제1~36회)에 참가하여 입상(금은동상)한 사실이 없는 사람(단, 다른 직종은 참가 할 수 있음)
- 바) 해당년도 발달장애인경진대회 참가 신청자는 본 대회에 중복하여 참가신청 할 수 없음
 - ※ 같은 년도의 지방대회, 발달대회, 전국대회만 시행되는 직종에 동시 참가는 불가(한 직종에 한해서만 참가)

2) 참가 접수

- 가) 소속 단체(사업체, 학교, 장애인 시설 및 교육·훈련 기관 등)가 없는 사람은 개인 자격으로 본인의 주민등록지 관할 시·도에 접수
- 나) 소속 단체가 있는 사람은 단체 자격으로 소속 단체 관할 시·도에 접수하거나 개인 자격으로 본인의 주민등록지 관할 시·도에 접수

3) 참가 원서 교부 및 접수

- 가) 참가원서 교부 및 접수 기간: 2021. 3. 2.(월) ~ 4. 23.(금)
- 나) 참가원서 교부 및 접수처
 - 한국장애인고용안정협회 17개 시·도 지부(우편 또는 방문 접수)
 - 경남지부 : 경남 창원시 성산구 웅남로 316 창원지식산업센터 지원시설 404호
- 다) 참가 접수 서류
 - 참가원서(www.kesad.or.kr에서 다운로드) 1부
 - 사진(3cm×4cm) 1매

- 주민등록증 초본 등 출전 시·도 소속 증빙서류 1부
- 통장 사본(본인명의) 1부
- 장애인복지카드 사본 또는 국가유공자증명서 등 장애인 증빙서류 1부
- ※ e-스포츠 직종 접수자는 참가원서에 온라인 예선에서 사용할 아이디(ID)를 기재
(경기 참여 방법 등 별도 공지)
- 접수기간 종료 후 참가 선수 확정과 대회 참가관련 안내문 발송 예정(5월말~ 6월초)
- 지역별 신청 상황에 따라 예선전을 실시할 수 있으며, 과제는 본선과 다르게 출제됨
- 제37회(2020년) 전국대회 참가대상자가 ‘21년 지방대회 동일 직종으로 참가를 희망할 경우 제37회 전국대회 참가자격은 상실되며, 이에 따른 확인서 제출

4) 경기 성립

- 각 직종별 해당 시·도의 참가 접수 인원이 2명 이상인 경우에만 직종 경기를 실시함

5) 참가 통지

- 시·도 운영위원회는 참가 선수에게 2021. 5. 28.(금)까지 참가 안내문, 지침 공구 목록 등을 송부해야함

마. 경기 과제

- 1) 경기 과제는 대회업무처리규칙에 따라, 협회 본부에서 일괄 준비하며, 대회 개최 7일 전까지 시·도 운영위원장이 협회 본부의 장으로부터 직접 인수하여 경기 개시 직전까지 보안 관리를 철저히 하여야 함
- 2) 시·도 운영위원장은 경기 과제를 경기 개시일에 해당 직종 심사장에 인계함
- 3) 경기 과제는 지정된 일시(경기 개시)에 심사위원 참여 하에 심사장이 개봉함

바. 대회 개최 방법, 경기장·선수촌 선정 및 준비

- 1) 각 시·도별 지역 대회 개최

구분	지역명
정규, 시범, 생활기술 직종 (29개 직종)	서울특별시, 부산광역시, 대구광역시, 인천광역시, 광주광역시, 대전광역시, 울산광역시, 세종특별자치시, 경기도, 강원도, 충청북도, 충청남도, 전라북도, 전라남도, 경상북도, 경상남도, 제주특별자치도 ※ 17개 시·도에서 개별적으로 단독 개최

- 2) 경기장과 선수촌은 대회업무처리규칙에 따라, 협회 산하 시·도 지부에서 지역 실정에 맞게 선정하고, 준비함

사. 경기용 지급재료의 조달 및 공급

- 경기용 지급재료는 경기 성립 직종에 한하여 협회 본부에서 일괄 조달 및 공급함

아. 경기 집행 및 채점

- 1) 경기는 시·도 별로 기술위원회가 주관하여 각 직종별로 심사장이 집행하며, 심사위원은 심사장을 보좌함
- 2) 채점은 과제출제위원이 정한 채점 기준에 따름
- 3) 경기 집행과 채점은 대회업무처리규칙에 따라하여 실시함

자. 입상자 결정

- 1) 입상자 결정은 각 직종별 채점 결과 60점 이상 득점자 중에서 성적 순위에 따라 1위, 2위, 3위를 각 1명씩 선정함, 단, 70점 이상 득점자가 없는 직종은 1위를 선정하지 않음
- 2) 기타 사항은 시·도별로 대회업무처리규칙에 따라하여 결정함

차. 시상 및 특전

1) 시상

- 가) 각 직종별 금·은·동상 입상자에게 상장과 메달을 수여하고, 상금을 지급함

나) 상금 내역

- 정규 직종: 금상 50만원, 은상 30만원, 동상 20만원
- 시범 직종: 금상 30만원, 은상 20만원, 동상 10만원
- 레저 및 생활기술 직종: 금상 30만원, 은상 20만원, 동상 10만원

※ 단, e-스포츠 직종은 전국장애인기능경기대회 참가자 선발을 위한 온라인 예선으로 상금 없음

2) 특전

- 가) 각 직종별 금상 입상자는 제38회 전국장애인기능경기대회(경상북도 경주 일대)에 참가할 수 있는 자격을 부여함(단, e-스포츠 직종은 온라인 경기 결과, 시·도별 최종승리자에게 전국장애인기능경기대회 참가 자격 부여)

※ 제38회 전국장애인기능경기대회: 2021. 9월경 경상북도 경주 일대

- 2020년 제37회 대회랑 동시에 진행 될 예정

- 나) 각 직종별 입상자는 국가기술자격법에서 정한 바에 따라 해당 직종의 기능사 실기 시험을 면제함(입상일로부터 2년간 면제되며, 일부 직종의 경우 면제 대상 아님)

3) 참가장려금

가) 지급액: 금50,000원(금오만원)

나) 지급 대상

- 경기 참가 선수 중 지방장애인기능경기대회 제반사항을 성실히 준수하고, 중도 기권 없이 경기에 임하여 작품을 제출한 사람
- 단, 입상자, 부정행위자, 중도기권자, 과제에 명시된 실격에 해당되는 사람 및 e-스포츠 직종에 참가한 사람은 제외(e-스포츠 직종은 전국장애인기능경기대회 참가자 선발을 위한 온라인 예선으로 참가 장려금 없음)

6. 기타사항

가. 작품 및 잔여 자재 처리

- 작품 및 잔여 자재는 대회업무처리규칙에 따라하여 처리함

나. 결과 보고서 작성

1) 협회 17개 시·도 지부는 대회 개최 결과를 대회 종료 후 15일 이내에 협회 본부로 보고

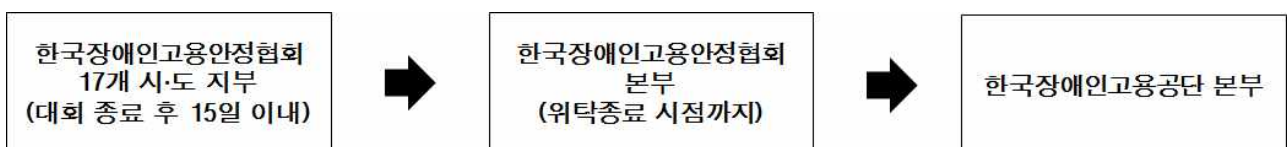
가) 결과 보고서 내 지역별 홍보 내역 및 근거 자료를 첨부하여 홍보 노력 및 효과성을 평가할 수 있도록 함

나) 대회 참가 선수들에 관한 홍보사례 제출

다) 참가 선수의 기본 사항과 대회 참가 결과를 정확히 파악 후 「장애인기능경기대회 종합관리시스템」에 입력함

2) 한국장애인고용안정협회 본부는 대회 개최 결과를 취합하여 대회 종료 후 위탁종료시점까지 한국장애인고용공단 본부에 보고

3) 결과 보고 절차



7. 대회 준비에 관한 사항

가. 지원 및 협조 사항

한국장애인고용안정협회 본부	협회 시도 지부	시도
<ul style="list-style-type: none"> ■ 대회 개최 계획 수립 및 개최 계획서 인쇄 및 배부 ■ 대회 조직위원회 및 대회 기술위원회 구성 ■ 시도별 대회 지원 사항에 대한 각급 기관(노동부, 법무부, 교육부, 보건복지부, 공단 등)에 협조 요청 ■ 대회 개최 공고(중앙 일간지 및 장애인 관련 신문 등) ■ 참가 원서 교부 및 접수 지원 ■ 시도별 실시직종 및 참가 선수 확정 ■ 경기 과제 출제 및 과제 검토 ■ 경기용 지급 재료, 경기 과제의 조달 및 공급 ■ 상장, 메달 등 물품 제작배부 ■ 대회 개최 지원 ■ 결과 보고서, 과제집, 참가(관)자 만족도조사결과보고서 인쇄 및 배부 	<ul style="list-style-type: none"> ■ 시도별 사전 협의 <ul style="list-style-type: none"> - 대회장 추대 - 대회 홍보 - 기타 대회 개최 전반 ■ 참가 원서 교부 및 접수 ■ 언론매체 대회 홍보 협조 요청 ■ 집행위원회 구성 <ul style="list-style-type: none"> - 운영위원 및 기술위원 위촉 - 운영위원회 및 기술위원회 구성 ■ 경기장, 선수촌 선정 및 확보 ■ 각급 기관별 협조 요청 ■ 시도별 실시 직종 및 참가 원서 접수 결과 보고 ■ 대회 제반사항 준비 <ul style="list-style-type: none"> - 경기장, 선수촌 준비·점검 - 초청장, 종합 안내서 등 인쇄 - 경기용 지급재료 및 과제 인수 ■ 대회 진행 ■ 입상자 상금 및 참가 장려금 지급 ■ 대회 집행 예산 결산 ■ 결과 보고서 작성 및 보고 (17개 시도 지부 → 협회 본부) 	<ul style="list-style-type: none"> ■ 대회장 추대(지자체의 장 또는 저명인사 등) 지원 ■ 대회 홍보 <ul style="list-style-type: none"> - 시도 발간 간행물, 소식지 등에 대회 개최 공고 게재 - 시·군·구에 대회 개최 광고 협조 요청 ■ 경기장 및 선수촌 확보 지원 ■ 각급 기관 대회 협조 요청 사항 지원 ■ 지자체의 장 대회 참석 및 선수 격려 ■ 대회 입상자 및 참가자 격려금 지급 지원 ■ 대회 유공자 및 입상자 배출 소속 기관장 등 지자체의 장 표창 지원 ■ 기타 대회 제반사항 협조 및 지원

나. 대회 추진 일정

일정	세부 내용	비고
3월	<ul style="list-style-type: none"> ■ 대회 개최 계획 수립 및 약정 체결(공단↔협회) ■ 주요 장애인단체의 장으로 대회 조직위원회 구성 및 회의 실시(1차) ■ 대회 사·도 운영위원장회의 실시 ■ 대회 사·도 지부 실무자 교육 실시(행정/회계/시스템) ■ 「대회개최계획서」, 「위촉장」 등 제작 및 배부 ■ 「장애인기능경기대회업무처리규칙」 배부 ■ 대회 개최 안내 공고 게재 ■ 대회 개최 안내 및 협조 요청(중앙 정부 부처 및 관련 기관 등) 	본부
4~5월	<ul style="list-style-type: none"> ■ 대회 과제출제위원 구성 및 회의 실시 ■ 대회 과제검토위원 구성 및 회의 실시(검토 후 경기 과제 확정) ■ 사·도별 참가 접수 결과 보고, 실시 직종 및 참가 선수 확정 ■ 참가 선수 상해 보험 가입 	본부
	<ul style="list-style-type: none"> ■ 대회 홍보, 참가원서 교부 및 접수 ■ 대회장, 부대회장 및 고문 등 추대·위촉 ■ 사·도 운영위원회 구성 및 회의 실시 	지부
6월	<ul style="list-style-type: none"> ■ 경기 과제 인쇄, 경기용 지급재료 및 물품(소프트웨어, 메달 등) 준비/제작 ■ 경기 과제 및 경기용 지급 재료 포장 ■ 과제출제범위 통보 및 대회 참가 안내 통지 	본부
	<ul style="list-style-type: none"> ■ 경기장, 선수촌 및 부대시설 선정 ■ 기술위원회 구성(기술위원장, 심사장, 심사위원 등) ■ 공공(지원)기관 협력 요청(교육청, 경찰청, 소방서, 한국전력, KT, 언론사 등) ■ 개폐회식, 경기 진행, 경기장 및 선수촌 운영 계획 수립 ■ 종합안내서, 초청장 인쇄 및 초청장 발송 ■ 경기장 설비 및 각종 물품(현수막, 종합안내판, 표지판) 제작 및 설치 ■ 경기장 및 선수촌 제반시설 준비 	지부
	■ 경기 과제 및 경기용 지급재료 인계인수	공통
	<ul style="list-style-type: none"> ■ 경기장, 선수촌 및 부대시설 점검 ■ 기술위원회의 	지부
	■ 2021년도 지방장애인기능경기대회 개최	공통
	<ul style="list-style-type: none"> ■ 대회 본부 철수 ■ 작품 및 잔여 자재 처리 및 보고 	지부
	<ul style="list-style-type: none"> ■ 대회 결과, 결산 보고 및 대회 결과 대회종합관리시스템 입력 완료 ■ 각종 서류, 예산 집행 내역 및 회계 증빙 서류 점검 및 보완 	지부
	■ 지부 각종 서류, 예산 집행 내역 및 회계 증빙 서류 최종 점검 및 보완	본부
9~10월	<ul style="list-style-type: none"> ■ 2021년도 지방장애인기능경기대회 관련, 각종 책자 제작 및 인쇄 ■ 공인회계사 회계 감사 ■ 2021년도 지방장애인기능경기대회 최종 결과 보고(협회 본부→공단) 	본부
11~12월	■ 공단의 위탁기관 점검, 정산 및 사업 평가	공단

장애인 고용 증진 및 활성화 방안

- 입상자에게 일반적인 특전뿐만 아니라, 대회 준비 과정에서부터 지역 내 사업체와의 연계를 통하여 사업체에 채용될 수 있는 여건 조성 등 다각적인 지원 체계 구축
- 장애인 사회 인식 개선을 통하여 장애인 구인 희망 사업체 발굴
- 대회 참가자가 직업적으로 안정될 수 있도록 사업체와의 연계를 통하여 지속적인 취업 알선 활동 전개
- 근로 장애인의 장기근속이 유지되고, 안정된 생활을 유지하여 나갈 수 있도록 사후 관리 철저
- 기능 장애인의 참여 확대를 위하여 장애인 관련 단체 등과의 상호 협력 체계 강화
- 지역사회 유관기관 네트워크를 통한 기능 장애인 참가 확대는 물론, 우수한 기능 장애인을 널리 알리고, 지역사회의 관심 유도
- 기능 장애인의 직업 안정 기여와 지역 장애인의 화합과 축제의 장으로 대회가 발전될 수 있도록 지역 실정에 맞게 「장애인채용박람회」 등의 부대 행사 유치
- 입상작품 전시 등 홍보 활동을 통한 전 국민의 장애인인식 개선

기대 효과

- 대회 참가자의 전반적인 기능 수준 향상
- 전 장애인계의 참여를 통하여 지역 장애인 화합과 축제의 분위기 조성
- 장애인 고용을 위하여 노력하는 우수 사업체와 지속적인 연계를 통하여 장애인 고용 촉진 및 직업 안정 도모
- 지역 내 장애인의 기능 존중 풍토를 조성하고, 기능 장애인의 저변 확대에 기여
- 장애인의 기술 및 기능 향상을 통하여 사회 일반의 장애인 사회 인식 제고